



**P a c t e**

Université de  
Grenoble France

# **Genre, organisation du travail et prévention des TMS : le cas de l'élevage**

Sandrine CAROLY

ETUI 2017

# Une demande d'intervention dans l'élevage de bovin-lait

- Dans le cadre d'un projet de la région Rhône-Alpes, la MSA nous demande de réaliser une intervention ergonomique dans le milieu d'élevage-bovin pour analyser des situations de travail des éleveurs homme/femme, afin de repérer leurs facteurs de risques TMS différenciés pour engager des actions de prévention efficaces.



La finalité est d'intégrer les résultats de l'étude dans l'élaboration d'outils et de supports de formation visant à sensibiliser sur la prévention des TMS, et adapter les messages de prévention TMS aux spécificités de sexe et de genre des éleveurs.

# Objectifs de la présentation

- Comprendre en quoi l'organisation du travail avec une approche par le genre permet de rendre compte d'une division du travail selon le sexe et le genre.
- Montrer des expositions aux contraintes de travail et des douleurs différentes pour les hommes et les femmes et des stratégies de régulation différentes selon le sexe/genre.
- Le travail saisonnier participe à une redéfinition de la répartition des tâches selon le sexe qui peut augmenter les risques de TMS.

# Contexte de l'emploi dans l'élevage de bovin-lait

- En élevage bovin-lait, le taux de féminisation en tant qu'exploitante (chef d'exploitation ou co-exploitante) est d'environ 18%. Ce taux est plus faible que dans l'ensemble des autres secteurs agricoles de la région Rhône-Alpes (23%).
- La continuité de l'exploitation est plus souvent assurée par les membres de la famille, qui constituent l'essentiel de la main d'œuvre.
- La pluri-activité est relativement faible.
- L'enjeu de performance est d'augmenter le volume de lait et la taille du troupeau

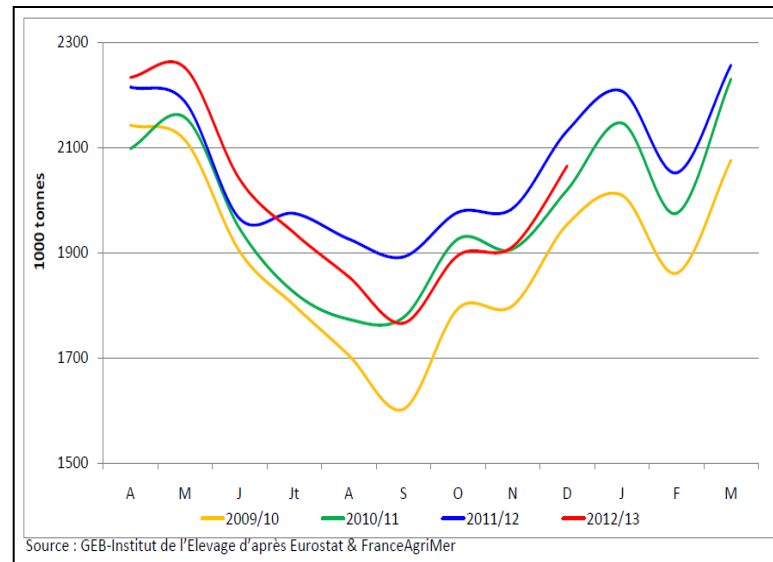
# Contexte des TMS dans le secteur agricole

- Les TMS représentent 92% des MP reconnues pour les salariés de la région Rhône-Alpes.
  - Les trois secteurs plus touchés: viticulture, élevage spécialisé et culture spécialisée.
  - Les personnes les plus touchées ont plus de 41 ans. Les pathologies les plus élevées sont les TMS des membres supérieurs.
- Pour les chefs d'exploitation en élevage: le nombre de TMS reconnus et la gravité sont plus importantes que dans d'autre secteur agricole.
- L'indice de fréquence des TMS pour les éleveurs est significativement plus élevé pour les femmes (11,6 sur 1000 femmes) que pour les hommes (2,2 sur 1000 hommes).

# L'élevage bovin-lait, un milieu saisonnier

La production de lait suit des périodes de pics et varie selon les saisons. En hiver, dans les mois de janvier et mars, la tendance est d'avoir des pics de production du lait.

Contrairement à la saison d'été, dans le mois de septembre la tendance est d'avoir une baisse dans la production



# Une problématique sur l'organisation du travail, le genre et la construction de la santé

L'organisation du travail a des effets sur la division sexuée du travail dans l'élevage avec des conséquences sur l'activité des hommes et des femmes jouant un rôle sur les stratégies différenciées de construction de la santé.

Cette division sexuée ne tient souvent pas en compte des stratégies possibles de préservation de la santé selon le sexe. De plus, la saisonnalité redéfinit l'organisation du travail avec une nouvelle redistribution des tâches qui augmentent cette division entre l'homme et la femme.

- *Quels sont les effets de l'organisation du travail saisonnier sur la division sexuée du travail et par conséquence, l'exposition différenciée aux risques selon le sexe et le genre avec des atteintes possibles à la santé ?*

# Méthodologie

**Recherche de données de santé** dans les statistiques nationales du milieu agricole

**L'analyse de l'activité** sur le terrain: les observations et les entretiens ont été réalisés pendant les 5 jours d'accueil chez les exploitants.

Période : hiver

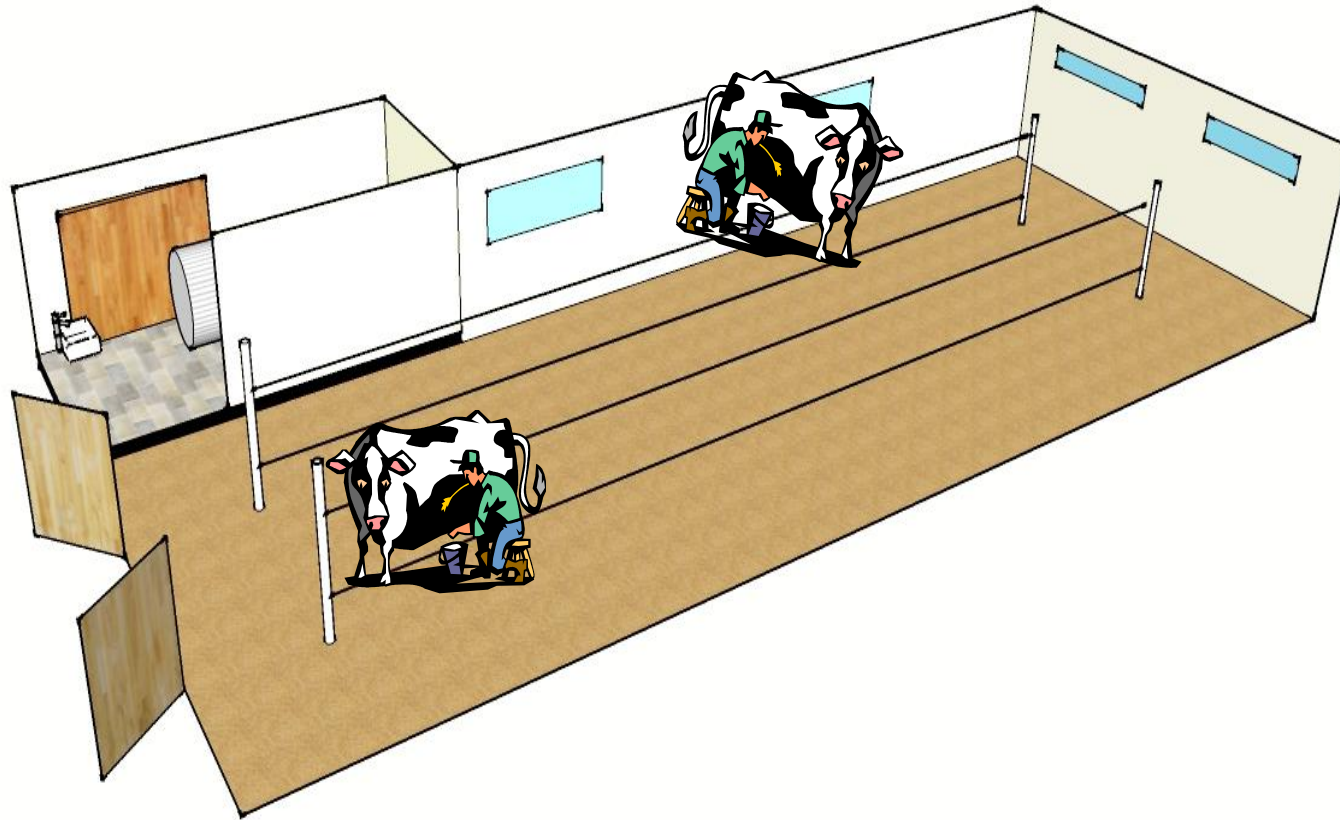
- 1 entretien semi-directifs pour avoir accès au fonctionnement de l'exploitation.
- 3 observations par individu ciblées principalement sur la traite
- 2 entretiens d'auto-confrontation (1 pour chacun)
- 1 entretien pour la validation des résultats avec les deux éleveurs.

Passation d'un auto-**questionnaire de santé mensuel** pour avoir des données d'évolution de la douleur au cours des variations d'activités selon la saison. Période: avril - juillet

**Entretiens avec d'autres acteurs** associés avec le milieu d'élevage : conseillers de prévention des risques, infirmières, spécialiste en comportement animal.



# Exploitation 1 : La traite en étable entravée



<b>Caractéristique</b>	<b>Exploitation 1</b>
Type d'étable	Entravée
Reprise de l'exploitation	1993
Installation en couple	2005
Homme: âge et formation	43 ans - agriculteur
Femme: âge et formation	40 ans - avocat
Nombre de vaches laitières	31 vaches
Sens du travail	BIO

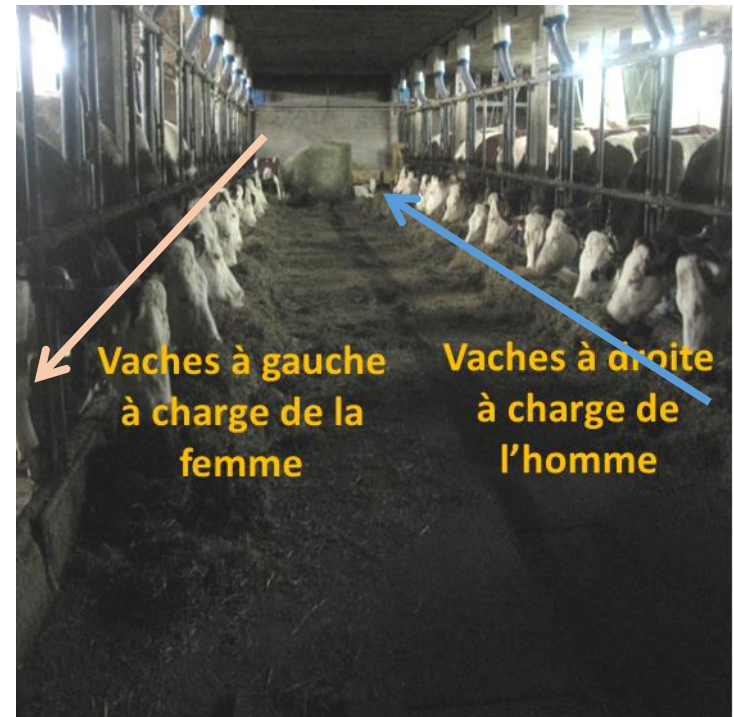
<b>Répartition des tâches</b>	<b>Sexe</b>
Tâches administratives	Femme
Entretien et maintenance	Homme
Traite	Homme et femme
Nettoyage	Femme
Soin de vaches	Homme

# Résultats

1. Lien entre l'organisation du travail et la division sexuée du travail
2. Expositions aux risques TMS et stratégies gestuelles et posturales selon le sexe
3. Les effets de la saisonnalité sur la division du travail et la santé selon le sexe

# 1. Lien entre l'organisation du travail et la division sexuée du travail

- **Charge du travail** : En traite, la femme (15) et l'homme (16) s'occupent d'environ la même quantité des vaches Mais ils ne gèrent pas les déplacements de la même façon.
- **Dimension temporelle** : Ils rentrent et sortent de l'étable au même moment pour prendre le repas ensemble. Néanmoins, l'homme avance un peu plus vite que la femme. A la fin de la traite, la femme fait le nettoyage des chiffons et de la chambre froide pendant que l'homme conduit le tracteur pour donner à manger les vaches.



# 1. Lien entre l'organisation du travail et la division sexuée du travail « la traite »

- Les variabilités sont: le soin spécifique aux vaches, des comportements agités des vaches , des problèmes mécaniques...

Variabilités		Mode de régulation
<b>Comportement animal</b>	Une vache est stressée ou a un comportement anormal	C'est toujours l'homme qui s'en occupe
<b>Soin</b>	Une vache a un problème de santé	C'est l'homme qui vient la réviser.
<b>Changement dans le troupeau</b>	Des veaux sont dans le fond de l'étable	La femme leur donne à boire et l'homme à manger.
<b>Mécanique</b>	La chaîne pour le nettoyage est en panne	C'est l'homme qui la répare.

## 2. Expositions aux risques TMS et stratégies gestuelles selon le sexe

- La durée d'une traite est d'environ d'1h30 pour 31 vaches.
- La traite entravée les expose à des gestes et postures contraignants (répétition du geste des mains, posture accroupie, flexion et inclinaison du cou) et aux coups de pied.
- L'homme et la femme adoptent des stratégies différentes dans le but de préserver leur santé.
  - L'homme a développé notamment des stratégies gestuelles (il utilise les deux mains) et posturales (il balance son poids d'une jambe à l'autre).
  - La femme utilise des stratégies d'anticipation verbale et visuelle avec les vaches (elle leur parle et les observe juste avant de les traire pour prévenir un coup de pied). Elle touche la vache pendant le nettoyage des trayons. Elle utilise le chien si la vache s'excite.

## 2. Expositions aux risques TMS et stratégies gestuelles selon le sexe

D'autres tâches après la traite: l'homme et la femme ne sont pas soumis aux mêmes expositions et contraintes de travail.

- Pour donner à manger aux animaux:

L'homme conduit le tracteur pour fournir la nourriture aux vaches tous les jours. Il est exposé à la vibration, au bruit, à la rotation de la tête et du cou du fait de la conduite du tracteur.

- Pour le nettoyage:

La femme nettoie la chambre froide et les chiffons, elle rince aussi les griffes. Elle est exposée aux gestes et postures contraignantes pour faire le nettoyage (flexion du tronc sans plier les jambes, gestes répétitifs des mains, soulèvement des épaules).

### 3. Les effets de la saisonnalité sur la division du travail et la santé selon le sexe

La saison d'été est plus pénible que la saison d'hiver : les agriculteurs réalisent des travaux dans les champs (homme et femme), qui se rajoute à la tâche quotidienne de la traite.

- L'homme fait des travaux dans les champs pour les vaches, il prépare le foin pour l'hiver, il conduit le tracteur sur des durées plus importantes qu'en hiver. Il est donc plus exposé aux contraintes : vibration, bruit, posture statique et torsion du tronc, rotation de la tête et du cou.
- La femme s'occupe de la culture pour la consommation de la famille, elle prépare les conserves afin d'avoir des provisions pour l'hiver. Elle est exposée aux gestes répétitifs et postures contraignantes.

La saison a un effet néfaste sur la santé car les contraintes s'accroissent et s'intensifient pour tous les deux.



# 3. Les effets de la saisonnalité sur la division du travail et la santé selon le sexe

Résultat de l'auto-questionnaire mensuel :

- L'homme ressent des douleurs dans plusieurs zones du corps tous les jours à une faible intensité. Ses douleurs sont devenues plus intenses à la fin de juillet.
- La femme a des douleurs plus intenses et fréquentes une fois par semaine. Ses douleurs sont plus intenses en avril et en mai.

Zone du corps chez l'homme	Avril	Mai	Juin	Juillet
Nuque/cou	X			
Epaule/bras	X	X		X
Coude/avant-bras	X	X		X
Main/poignet				X
Doigts	X			
Haut du dos		X		X
Bas du dos	X	X		X

Zone du corps chez la femme	Avril	Mai	Juin	Juillet
Nuque/cou	X	X		
Epaule/bras				X
Coude/avant-bras				
Main/poignet				
Doigts		X		
Haut du dos	X	X		
Bas du dos				





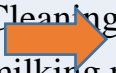
Niveau d'effort physique

	Avril	Mai	Juin	Juillet
<b>Homme</b>	12	13	11	13
<b>Femme</b>	12	13	11	13

# Discussion

- L'aide d'un tiers (fils ou stagiaire) dans le travail sur l'exploitation diminue la présence des douleurs pour tous les deux. En comparaison à la saison d'hiver, les douleurs s'intensifient en été. La division sexuée du travail accroît l'exposition aux contraintes.
- L'été, l'homme a plus des douleurs multiples liées au temps d'exposition plus important que l'hiver. Mais le niveau de douleur (intensité) est inférieur à celui de la femme.
- Les stratégies de régulations sont différentes l'hiver et l'été pour l'homme et la femme dans une tâche commune, la traite. L'homme adapte ses stratégies posturales liées à son expérience des vaches, la femme cherche à se préserver des risques animales par des stratégies relationnelles avec les vaches. Elles adoptent des postures plus contraignantes.
- Les actions de prévention des TMS doivent tenir compte des activités de travail différenciées des hommes et des femmes selon la division du travail et l'organisation du travail selon les saisons.

# Recommandations

Variability/ exposure	Strategies of man	Strategies of women
A cow is agitated (risk of being kicked by the cow)	The man deals with the animal. He uses physical strategies, as shoving the cows to let them	The woman is afraid. She uses verbal and visual  <b>Training of animal risks</b> on the cow to reassure while she's cleaning its teats. She asks helps at dog or man.
Painful postures and repetitive movment	He was born into a cattle breeding environment, he reduce biomechanical exposure  <b>Cooperation and transmission of skills</b> . He moves from one cow to another in swinging his body from one leg to the next.	She is more biomechanical exposure because of her small size. She does have to stand up when she passes from a cow to the other one.
Feeding the cows	He used the factor : vibration, static posture, broken neck	She does  <b>Training to drive tractor</b> in static position.
Cleaning	 <b>Work Organization : new task</b>	Cleaning  <b>Improve workstation</b> of the milking material.