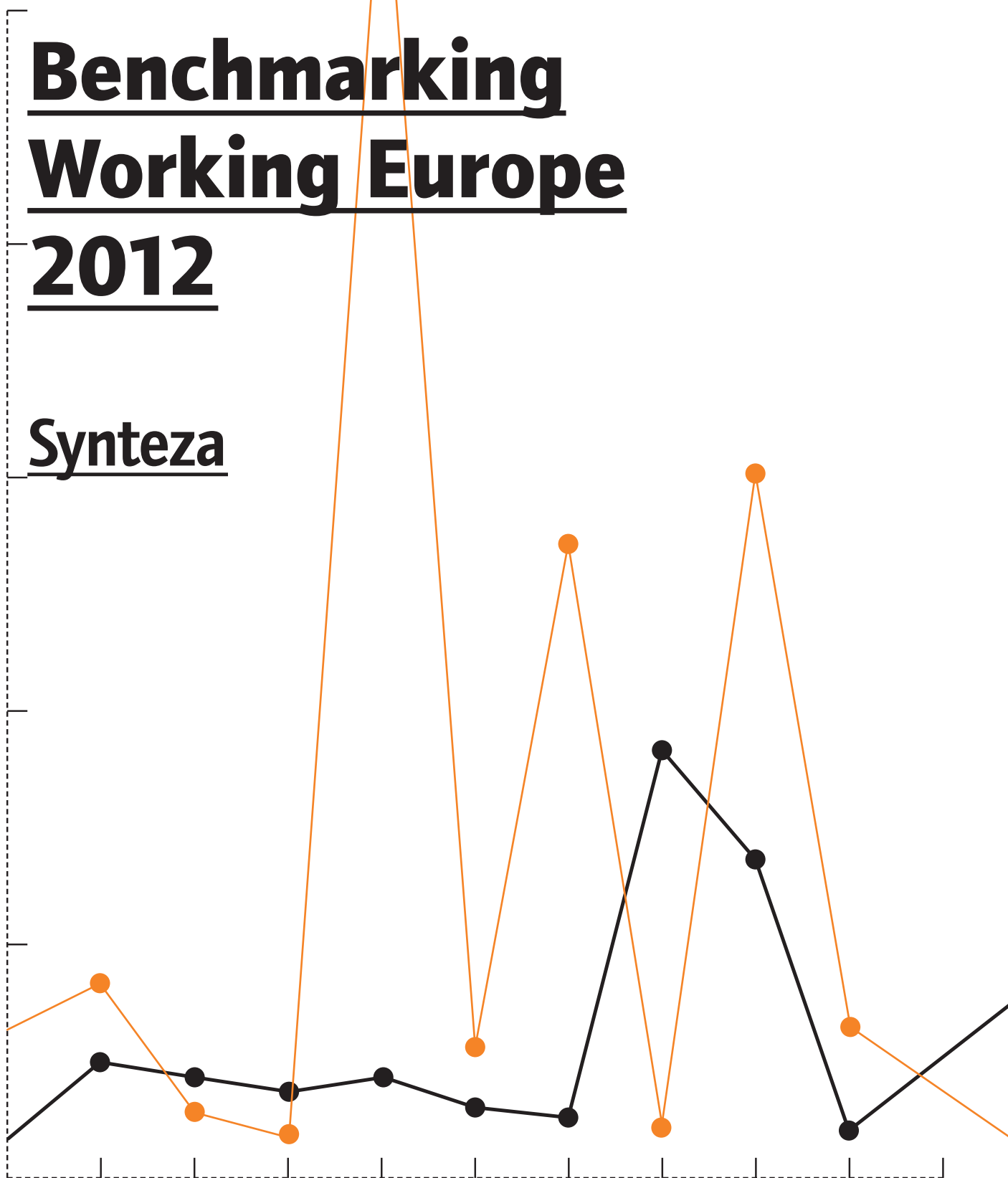


# Benchmarking Working Europe 2012

Synteza





# Synteza\*

Przez większość czasu, gdy Europa zachodnia cieszyła się dobrobytem i wysokim stopniem rozwoju, wyzwanie, w formie społecznego rozwarstwienia w różnych postaciach było uważane za zagadnienie drugorzędnej ważności, ponieważ, jak uważano zgodnie z obiegową mądrością, w ostatecznym rozrachunku problem ten zostanie wyeliminowany dzięki owocom trwałego rozwoju ekonomicznego. Kwestii tej poświęcano więcej uwagi w mniej egalitarnych krajach anglojęzycznych (Piketti i Saez 2004), niemniej w sposób zdecydowanie zbyt ograniczony do aspektów monetarnych.

Niniejsze wydanie *Benchmarking Working Europe* pokazuje, że nierówności społeczne pogłębiają się w całej Europie, i to nie tylko w konsekwencji kryzysu finansowego, ekonomicznego i zadłużeniowego. Nierówności zaczęły wzrastać na długo przed 2008 rokiem wskutek realizowanej przez ponad 20 lat w Unii Europejskiej i państwach członkowskich polityki stymulującej rozwarstwienie społeczne i płacowe. Jakkolwiek kryzys wzmocnił i przyspieszył te procesy strukturalne, to właśnie zmiany w dystrybucji dochodów były de facto jednym z czynników, które go wywołały. Stopniowo staje się coraz bardziej oczywiste, że wybory polityczne w odniesieniu do wzrostu (oparte o konkurencję i konkurencyjność) i zatrudnienia (oparte na postępującym uelastycznianiu i deregulacji rynku pracy) prowadzą do osłabienia spójności społecznej i głębszych nierówności nie tylko w zakresie dochodów, ale także edukacji, programów podnoszenia kwalifikacji pracowników, dostępu do rynku pracy, zabezpieczeń i zasiłków socjalnych, opieki zdrowotnej itd. W kontekście programów oszczędnościowych dotyczących w większej mierze najbardziej wrażliwe grupy przeobrażenia te są coraz bardziej postrzegane w kategoriach dotkliwej niesprawiedliwości.

To jest właśnie zasadnicze przesłanie płynące z tegorocznego wydania *Benchmarking Working Europe*. Od 2001r. celem tej publikacji była ocena postępów – lub ich braku – w dziedzinach szczególnie ważnych dla ruchu związkowego: zatrudnienia, bezrobocia, warunków pracy, wynagrodzeń itd. W tym roku szczegółowa analiza tych zagadnień ujawnia – albo raczej potwierdza, że zjawisko wzrostu nierówności, na które rozmaite organizacje międzynarodowe (OECD 2011; Komisja Europejska 2012) zwracały już uwagę, dotyka nawet te europejskie kraje, które charakteryzowały się bardziej „egalitarnymi” tradycjami (Niemcy, Szwecja, Finlandia czy Dania). Przede wszystkim jednak, w przeciwieństwie do innych opracowań i raportów, analiza przeprowadzona przez ETUI naświetla procesy ukazujące jak określone wybory polityczne dokonywane w UE osłabiają mechanizmy, które mogłyby ułatwiać walkę przeciwko tym formom nierówności i umożliwić przezwycięzenie kryzysu na drodze spójności i rozkwitu koniunktury. Innymi słowy, przesłaniem, jakie niesie *Benchmarking Working Europe 2012* jest komunikat, że Europa jest na złym kursie.

Niniejszy wstęp streszczający zawartość całej publikacji podzielony jest na trzy części, z których pierwsza odpowiada na pytanie, jak oraz w jakich obszarach nastąpiło pogłębienie nierówności? Na powyższe pytanie na łamach dziewięciu rozdziałów tego wydania *Benchmarking Working Europe* udzielamy wielowymiarowej odpowiedzi odwołując się do: sfery makroekonomicznej (Rozdział 1), rynku pracy (Rozdział 2), zagadnień edukacyjnych (Rozdział 3), sfery wynagrodzeń (Rozdział 4) i ubóstwa (Rozdział 5), transformacji w kierunku modelu gospodarki niskoemisyjnej (Rozdział 6), różnic między regionami (Rozdział 7), partycypacji pracow-

\* Niniejszy dokument jest syntezą raportu „Benchmarking Working Europe 2012” wydanego przez Europejski Instytut Związków Zawodowych (ETUI) w marcu 2012 r. Pełną wersję raportu (132 strony) można zamówić (lub pobrać) na stronie internetowej <http://www.etui.org> (w zakładce „Publications”). Ze strony tej można pobrać także bezpłatnie poszczególne rozdziały. Spis treści i lista autorów pełnego raportu zamieszczone zostały na stronie 15 niniejszej publikacji. Synteza ta dostępna jest w językach francuskim, niemieckim, hiszpańskim, polskim, duńskim i włoskim.

niczej (Rozdział 8) oraz warunków pracy i BHP (Rozdział 9). W drugiej części niniejszego wstępu prowadzone są rozważania nad odpowiedzialnością polityczną za rosnące nierówności oraz osłabienie mechanizmów zapewniających spójność społeczną. Część trzecia skupia się na analizie możliwości przekształcenia nieegalitarnego modelu panującego w UE i większości państw członkowskich celem znalezienia pozytywnego wyjścia z kryzysu. Stanowi to w istocie sedno przesłania tego opracowania: nie ma co liczyć na trwałe wyjście z kryzysu przy braku redukcji nierówności (Reich 2011). Powinniśmy pamiętać, że koniec końców, zgodnie z Traktatami, celem Unii Europejskiej jest „promowanie zatrudnienia, poprawa warunków życia i pracy, tak aby umożliwić ich wyrównanie z jednoczesnym zachowaniem postępu” (Artykuł 151 TFUE).

## Charakterystyka i przyczyny nierówności

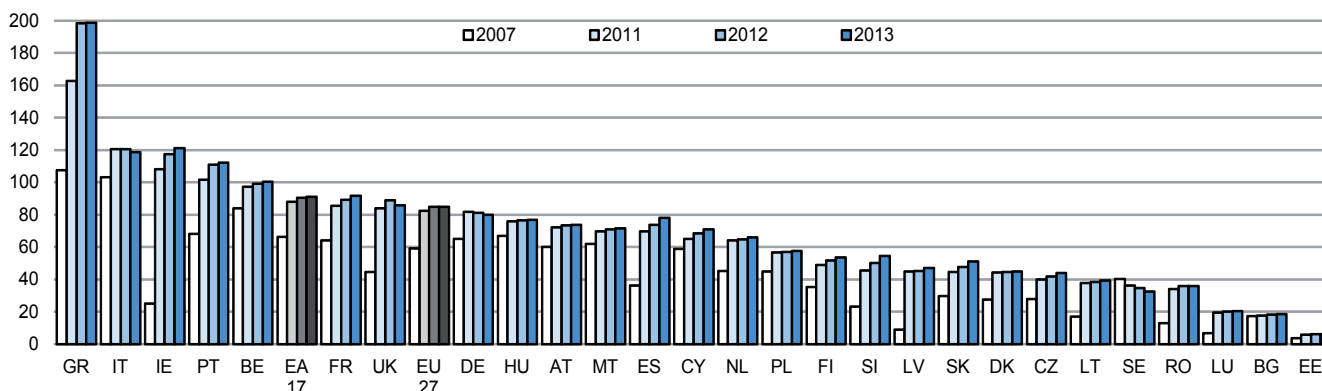
### Przenikanie się nierówności

Jak pokazuje rozdział tej edycji *Benchmarking Social Europe* poświęcony rozwojowi sytuacji makroekonomicznej, pogłębienie nierówności w Europie ma miejsce nie tylko w obrębie pojedynczych państw członkowskich UE, ale także pomiędzy poszczególnymi krajami lub ich grupami. W naturalny sposób kryzys przyczynia się do zaostrzenia tych tendencji, generując prognozy ekonomiczne diametralnie różne dla poszczególnych krajów. Niektóre kraje znacznie bardziej dramatycznie doświadczyły kryzysu zadłużeniowego (Grecja, Irlandia, Włochy, Hiszpania) niż inne, przy czym perspektywy wzrostu są szczególnie niekorzystne dla krajów takich jak Słowenia, Rumunia, Węgry czy Dania. Z kolei państwom takim jak Francja, Holandia, Belgia, Niemcy czy Austria udało się przywrócić produkcję do poziomów sprzed kryzysu. Jeszcze inna grupa krajów (Polska, Szwecja, Słowacja) zanotowała rzeczywisty wzrost gospodarczy. Niemniej ekonomiczne prognozy na rok 2012 są ponure, a dla Grecji czy Portugalii jawią się jako czysty koszmar.

Pomimo powszechnie wdrożonych w całej UE programów oszczędnościowych oczekuje się, że stosunek długu publicznego do PKB, daleki od spadku, będzie w dalszym ciągu rosł w prawie wszystkich krajach aż do 2013 r.

„Stosunek długu publicznego do PKB będzie dalej rosł w prawie wszystkich krajach aż do 2013 r.”

Rycina 1 Dług publiczny brutto/PKB, 2007 r., 2011-2013



Adnotacja: 1) Prognozy zostały sfinalizowane przed Szczytem Unii Europejskiej 26 października 2011 r. Dlatego też nie zostały one zaktualizowane w oparciu o decyzje podjęte na tym szczyście, a które będą miały bezpośredni wpływ na prognozy w zakresie poziomu długu, stóp procentowych i deficytów od 2012 r. 2) Strefa euro 3) Niekonsolidowane pożyczki międzyrządowe osiągnęły wartość 0.9 miliarda euro w 2009 r. i 21.2 miliardów w 2010 r.

Źródło: AMECO (2011).

Rycina ta pochodzi z raportu *Benchmarking Working Europe 2012*, gdzie zamieszczona jest jako „Rycina 1.4” na stronie 14.

Próby zwalczania nadmiernych deficytów są bowiem zasadniczo tylko jedną z trzech zmiennych odgrywających rolę w redukcji długu publicznego (dwie pozostałe to stopy wzrostu i poziom stóp procentowych od długu). Obecnie stopy wzrostu są niskie, a sytuację dodatkowo pogarszają programy oszczędnościowe wdrażane przez państwa członkowskie.

W zakresie dystrybucji dochodu wspomniane programy oszczędnościowe w niektórych przypadkach skutkowały regresją, ze względu na to, że ich oddziaływanie jest silniejsze na dochody niskie, niż na wysokie. W kontekście recesji głównym ryzykiem z punktu widzenia kon-

sekwencji społecznych jest prawdopodobieństwo wydłużania okresów bezrobocia przez programy oszczędnościowe, co z kolei prowadzi do wykluczenia z rynku pracy i marginalizacji najbardziej zagrożonych grup społeczeństwa oraz wzrostu nierówności. Rzeczywiście, jak pokazujemy w Rozdziale 3-cim (np. część pt. ‘Social and educational inequalities’), długie okresy bezrobocia i niskie wykształcenie przypadające statystycznie na gospodarstwo domowe mają wpływ na reprodukcję biedy i mechanizmy wykluczenia społecznego. Dzieci żyjące w gospodarstwach domowych doświadczających lub zagrożonych przez marginalizację mają znacznie mniejsze szanse na uzyskanie dostępu do wyższych poziomów edukacji.

Trend ten jawi się jako szczególnie niesprawiedliwy biorąc pod uwagę działania Europejskiego Banku Centralnego (EBC) podejmującego decyzje o ‘subsydiowaniu’ sektora finansowego (poprzez oferowanie bezpośrednio bankom bardzo nisko oprocentowanych pożyczek), podczas gdy jednocześnie kryzys zadłużeniowy rozprzestrzenia się obejmując kolejne kraje, które dotychczas wydawały się być poza jego zasięgiem, i prowadzi do wdrażania rosnącej liczby planów oszczędnościowych.

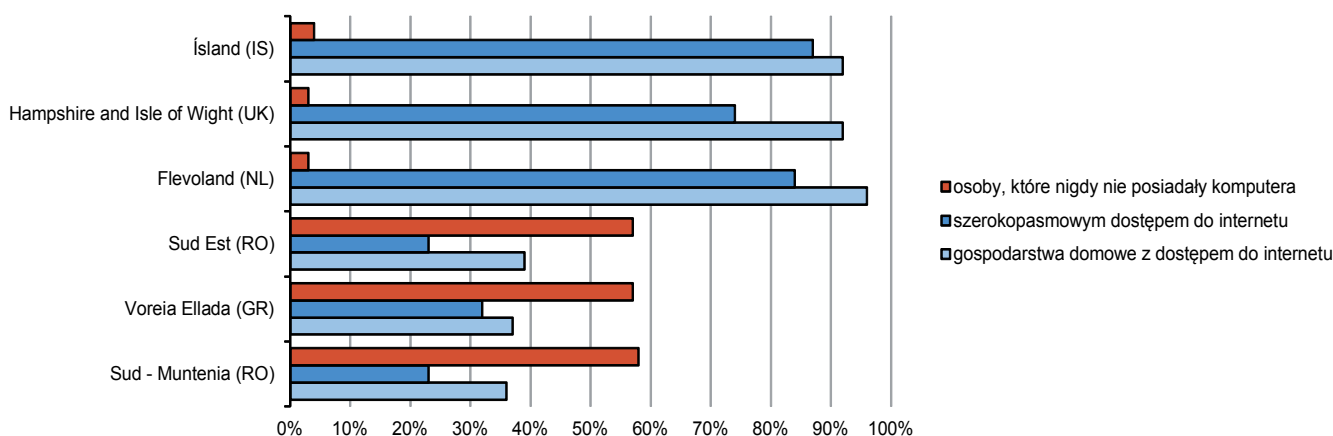
W wyniku kryzysu doświadczamy ponadto jeszcze innego zjawiska – odwrócenia obserwowanego w ostatnich latach (przed 2008 r.) trendu silniejszego wzrostu gospodarczego w krajach biedniejszych, niż ma to miejsce w bogatszych. Innymi słowy, pozytywna tendencja do zmniejszania dystansu pomiędzy mniej zamożnymi a bogatszymi gospodarkami, prowadząca do rosnącej konwergencji, a w efekcie do konwergencji PKB *per capita* – została zatrzymana, a wręcz odwrócona.

Po kilkuletnim okresie stopniowego zmniejszania nierówności pomiędzy krajami członkowskimi EU powróciliśmy do stanu, w którym dystans pomiędzy centrum a peryferiami znów się powiększa.

Co więcej, ów dystans narasta także w obrębie poszczególnych państw członkowskich, manifestując się w formie różnic pomiędzy bogatymi (-szymi), a biednymi (-jszymi) regionami. Rozdział 7 traktujący o nierówności pomiędzy regionami europejskimi („Regional inequality in Europe”) pokazuje szczególnie dobitnie pogłębiające się podziały pomiędzy regionami cieszącymi się wzrostem demograficznym, a obszarami wiejskimi, często słabiej rozwiniętymi i cierpiącymi z powodu odpływu swoich najcenniejszych zasobów, czyli ludności.

„Nierówności między regionami rosną, włączając w to różnice w stylu życia. Przykładem tego jest „cyfrowy rozłam”, który nie przestaje się pogłębiać”

Rycina 2 Różnice między regionami w zakresie dostępu do infrastruktury cyfrowej na poziomie gospodarstw domowych i indywidualnym



Źródło: Eurostat (2010a).

Rycina ta pochodzi z raportu *Benchmarking Working Europe 2012*, gdzie zamieszczona jest jako „Rycina 7.5” na stronie 93.

Poza nierównościami demograficznymi (pociągającymi za sobą w sposób naturalny nierówności w zakresie infrastruktury, mobilności, środowiska naturalnego, itd.) rozdział ten uwiadamia wzrost nierówności między regionami także w zakresie dochodu, stanu zdrowia i stylów życia (w szczególności w odniesieniu do tzw. ‘cyfrowego rozłam’, który ciągle się pogłębia).

Wydarzenia, których jesteśmy świadkami oznaczają zgodnie z powyższym pogłębienie wewnętrznych i zewnętrznych nierówności. Niezbędne jest uświadomienie sobie, że rozwiązanie

kryzysu bez redukcji wymienionych form nierówności oznaczałoby zasianie w europejskiej glebie nasion następnego kryzysu. Mogłyby one wzejść w nieodległej przyszłości i jeszcze bardziej nadwyrężyć – lub wręcz doprowadzić do załamania – legitymizacji projektu europejskiej integracji.

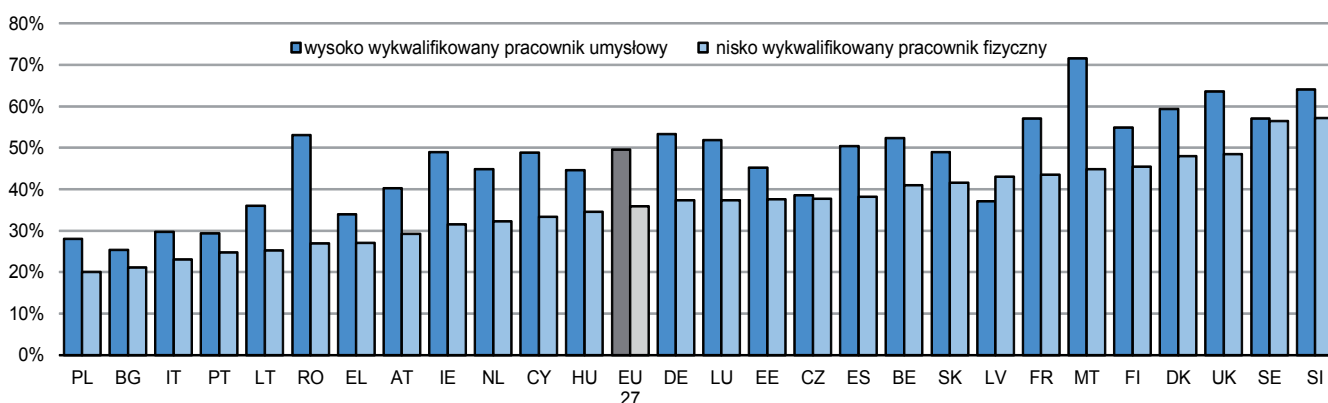
## Jakość pracy i warunków pracy

„Kryzys przyczynia się do intensyfikacji pracy, ograniczania autonomii pracowników oraz coraz powszechniejszemu zjawisku przychodzenia do pracy mimo choroby (ang. *presenteeism*)”

Poza rosnącymi nierównościami w zakresie dochodów, stanu zdrowia, czy stylów życia, ich wzrost zaznacza się także w obszarze warunków pracy, przynajmniej w odniesieniu do tych, którzy pozostają aktywni zawodowo. Rosnąca liczba pracowników, a w szczególności ludzi młodych, skonfrontowana zostaje z pracą w warunkach niestabilnych form zatrudnienia, poniżej godnych standardów, obejmującą umowy na czas określony, pracę tymczasową, przedłużane staże, itp. Podobna sytuacja dotyka kobiet zatrudnianych w niepełnym wymiarze godzin, bez względu na to, czy taka forma pracy jest wynikiem ich wolnego wyboru czy też nie. Sytuacje tego typu zwiększają prawdopodobieństwo pogorszenia perspektyw kariery zawodowej, poczucie niepewności zatrudnienia, a w ostatecznym rozrachunku także ogólne pogorszenie warunków pracy.

Rozdział 9 opisujący warunki pracy pokazuje, że kryzys przyczynia się także do intensyfikacji pracy, rozwoju dodatkowych form ograniczeń oraz wzrostu występowania zjawiska podejmowania pracy pomimo choroby/niedyspozycji.

Rycina 3 Obecność w pracy mimo choroby (ang. *presenteeism*): „W przeciągu ostatnich 12 miesięcy, czy pracowałeś gdy byłeś chory?”  
Odsetek respondentów, którzy odpowiedzieli „tak”



Źródło: European Foundation for the Improvement of Living and Working Conditions (2012).

Rycina ta pochodzi z raportu *Benchmarking Working Europe 2012*, gdzie zamieszczona jest jako „Rycina 9.5” na stronie 117.

Nie jest więc niespodzianką, że wielu pracowników (prawie 60%) uważa, że nie będą w stanie kontynuować swojej obecnej pracy do wieku 60 lat. W kontekście pogorszenia warunków pracy konstatacja ta jest niezmiernie uderzająca, szczególnie w czasie, gdy UE nawołuje do podnoszenia wieku emerytalnego w większości krajów członkowskich.

## Zarobki i negocjacje zbiorowe

W świetle powyższych ustaleń szczególnie interesujące jest jak znaczne są różnice w intensywności tych tendencji w poszczególnych krajach. Systemy negocjacji zbiorowych w Europie różnią się pomiędzy poszczególnymi krajami wskaźnikami zakresu obejmowania, stopniem centralizacji, rolą partnerów społecznych w określaniu polityki i jej implementacji, itd.

W zakresie wynagrodzeń występują znaczne różnice w tendencjach rozwojowych. Podczas gdy w krajach nordyckich pomimo kryzysu wynagrodzenia rosną, w państwach

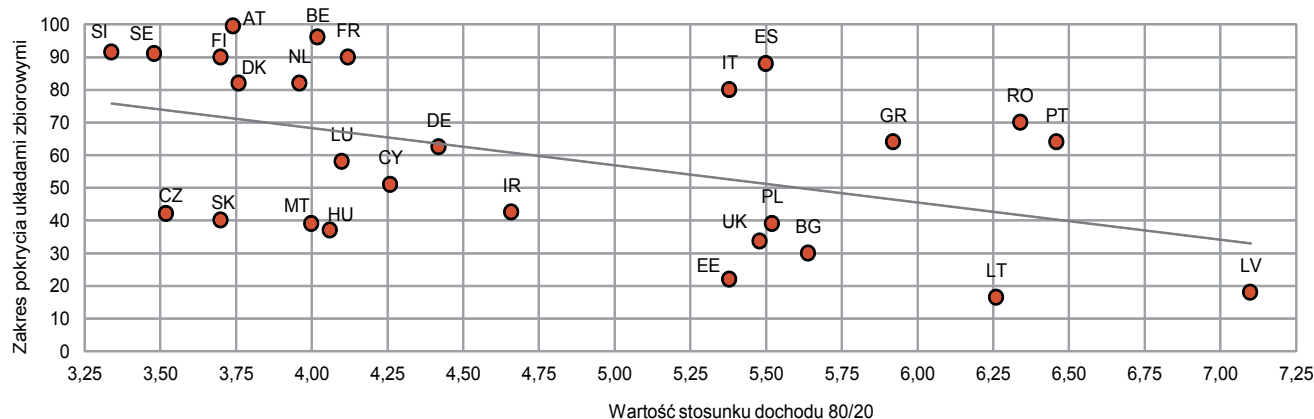
zachodniej i centralnej Europy (Austria, Niemcy, Belgia, Luksemburg, Holandia, Słowenia) mamy do czynienia z ograniczaniem płac. W krajach anglojęzycznych (Wielka Brytania, Irlandia, Malta, Cypr) wynagrodzenia weszły w okres stagnacji lub nawet obniżyły się, czemu towarzyszył wysoki stopień niestabilności i obniżania siły nabywczej w krajach centralnej i wschodniej Europy. Wreszcie, wynagrodzenia obniżały się odpowiednio do spadków produktywności w krajach śródziemnomorskich (Grecja, Hiszpania, Francja, Włochy, Portugalia). Od początku kryzysu w 2008 r. pomiędzy różnymi grupami krajów występują więc silne rzeczywiste rozbieżności w zakresie ewolucji wynagrodzeń.

Jednocześnie, tendencje w obszarze ewolucji różnic w zakresie dystrybucji dochodu wykazują podobne rozbieżności. Podczas gdy dystrybucja zmierza ku większej równości w krajach nordyckich i korporatystycznych krajach Europy centralnej i zachodniej, wykazuje ona znaczne nierówności w krajach bałtyckich, Rumunii, Bułgarii, Wielkiej Brytanii i niektórych spośród południowych krajów Europy.

Szczególnie interesującym odkryciem jest fakt, iż analizując korelacje pomiędzy z jednej strony poziomem pokrycia negocjacjami zbiorowymi, a z drugiej nierównościami płacowymi staje się wyraziście widoczne, że im wyższy jest stopień pokrycia negocjacjami zbiorowymi, tym niższe są poziomy nierówności, a, w ten sam sposób – im niższy wskaźnik pokrycia, tym głębsze nierówności.

„Im niższy wskaźnik pokrycia negocjacjami zbiorowymi, tym głębsze nierówności w zakresie dochodów”

Rycina 4 Nierówności dochodowe a zakres pokrycia negocjacjami zbiorowymi



Adnotacja: Średnie wartości stosunku dochodu 80/20 w latach 2005-2010 i wskaźniki pokrycia negocjacjami zbiorowymi na rok 2008.

Źródła: Eurostat (2011g); Komisja Europejska (2011h).

Rycina ta pochodzi z raportu *Benchmarking Working Europe 2012*, gdzie zamieszczona jest jako „Rycina 4.11” na stronie 68.

W badaniach nad nierównościami zależność ta z pewnością nie powinna być postrzegana w oderwaniu od innych czynników, takich jak system podatkowy, zabezpieczeń społecznych, które również odgrywają w tym równaniu ważną rolę.

Można niemniej podsumować, że solidne systemy negocjacji zbiorowych wydatnie wspierają rozpowszechnianie równych wynagrodzeń, jak również daje się zaobserwować, że [wysoki] stopień centralizacji negocjacji zbiorowych przyczynia się do ograniczania niestabilności płacowej, podczas gdy decentralizacja sprzyja jej wzrostowi uwydatniając w ten sposób efekt cykliczności gospodarki i rozbieżności w strefie euro i poza nią.

## Rola związków zawodowych i partycypacji pracowniczej

Wbrew stereotypowym opiniom głoszącym, iż związki zawodowe bronią pozycji i przywilejów swoich członków (pracowników pełnoetatowych zatrudnionych na kontraktach bezterminowych, urzędników publicznych) kosztem *outsiderów* (samozatrudnionych, pracowników zatrudnionych na podstawie kontraktów na czas określony i tymczasowych)

kolektywne działania związków zawodowych przyczyniają się do lepszej ogólnej dystrybucji dochodu, a w ten sposób także do zmniejszania nierówności.

Odnosi się to do wielu różnych aspektów: szerokiego stopnia pokrycia porozumieniami zbiorowymi (Rozdział 4); wprowadzenia płacy minimalnej w niektórych krajach (Rozdział 2); wysiłków mających na celu eliminację nierówności między kobietami a mężczyznami (włączając w to organy przedstawicielskie pracowników, Rozdział 8); środków mających na celu zwalczanie nadużyć w zakresie wynagradzania określonych kategorii pracowników (przy czym dane sugerują rzadsze występowanie nieproporcjonalnie wysokich wynagrodzeń dla kierownictwa w przedsiębiorstwach z Europejskimi Radami Zakładowymi). Na powyższej liście należy również umieścić dialog społeczny, zarówno na poziomie narodowym jak i europejskim, w stopniu, w jakim obejmuje on aspekty nierówności dotykającej najbardziej wrażliwe grupy (pracowników niepełnosprawnych, migrantów, młodzież, itd.); partycypację pracowniczą: informację i konsultację, itd. (Rozdział 8).

We wszystkie wymienione sposoby związki zawodowe wspierają walkę z nierównościami i niesprawiedliwością. Jednakże wnoszenie tego wkładu staje się coraz trudniejsze za sprawą kilku czynników: przeszkód, często ideologicznej natury, piętrowych przed działalnością związków zawodowych, lukom w prawie europejskim (np. przepisy dyrektywy o ERZ zapisane są językiem pozwalającym na tolerowanie poważnych nadużyć w ich implementacji), jak również odpływowi członków związków zawodowych, jak i samemu kryzysowi, który przyczynił się do podkopania fundamentów, zaburzenia dialogu społecznego i rokowań zbiorowych.

*„We wszystkich państwach członkowskich korzysta się z kryzysu jako usprawiedliwienia prób ograniczenia dialogu społecznego i negocjacji zbiorowych”*

Rycina 5 Ogłoszone i/lub przyjęte zmiany w systemie stosunków pracy / negocjacji zbiorowych i określonych aspektach prawa pracy

	BE	BG	CY	CZ	EE	FI	FR	DE	GR	HU	IT	IE	LV	LT	LU	NL	PL	PT	RO	SK	SI	ES	SE	UK
Reforma stosunków pracy i systemów negocjacji zbiorowych (włączając w to decentralizację układów zbiorowych)		+			+	+	+		+	+	+	+				+	+	+	+	+		+		
Zmiany w regulacjach dotyczących zwolnień indywidualnych / zbiorowych	+		+	+	+				+	+	+		+	+				+	+	+		+		+
Zmiany w prawodawstwie z zakresu organizacji czasu pracy	+			+				+	+	+				+	+		+	+	+	+	+	+	+	+
Zmiany w regulacjach dot. umów atypowych (włączając w to stworzenie nowych rodzajów umów (+)), w szczególności dla osób młodych (**)	++	++		+	+		++	+	++	++	++		+	+	++	+	+	+	+/++	+	+	+/++	++	+

Źródło: badania własne ETUI.

Rycina ta pochodzi z raportu *Benchmarking Working Europe 2012*, gdzie zamieszczona jest jako „Rycina 8.9” na stronie 110.

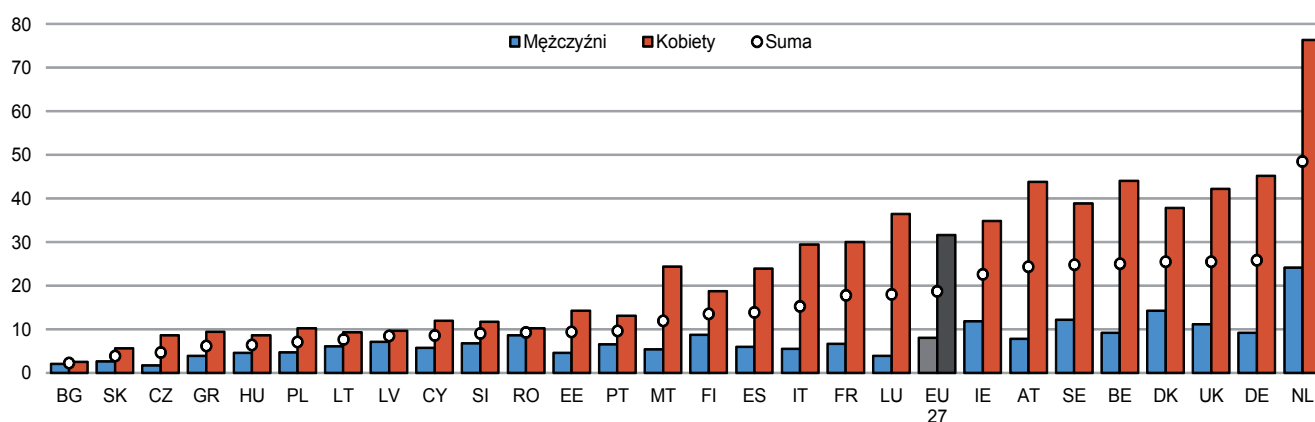
Za to wszystko część odpowiedzialności ponosi UE, jako że w nowej strategii Europa 2020 związki zawodowe są coraz bardziej marginalizowane, a ich znaczenie jako organu konsultacyjnego i negocjacyjnego w porównaniu do Strategii Lizbońskiej jest coraz mniej doceniane.

Podobnie, recepty na „wyjście z kryzysu” zalecane przez UE – Komisję i Radę – przyczyniają się w większości przypadków do osłabiania modeli społecznych w państwach członkowskich: UE wzywa bowiem do deregulacji rynków pracy, reformy prawa pracy, zwiększania elastyczności organizacji pracy i praktyk zatrudnienia, reformy systemów zabezpieczeń i świadczeń społecznych, reformy systemów negocjacji zbiorowych, wprowadzania nowych form zatrudnienia, decentralizacji negocjacji zbiorowych, itd. Rynek pracy się zmienia: praca na niepełnym etacie jest coraz powszechniejsza, co dotyczy przede wszystkim kobiet, podczas gdy umowy o pracę na czas określony i zatrudnianie przez agencje pracy tymczasowej są zmurą dla osób młodych. W Polsce 60% młodych ludzi zatrudnionych na podstawie umów na czas określony zgodziło się na tę formę zatrudnienia gdyż nie było w stanie znaleźć stałej pracy. W Portugalii odsetek ten wynosi 70%, a w Hiszpanii 80%. Co więcej, kontrakty na pracę w niskim wymiarze godzin i inne formy niestandardowej pracy quasi-dorywczej rozprzestrzeniają się szczególnie wśród względnie niewykwalfikowanych pracowników, tzw. „pracu-



jących biednych” [ang. „working poor”]. Samozatrudnienie jest z kolei powszechnie promowane, niemniej często jest równoważne ze wzrostem niestabilności, szczególnie wśród migrantów.

Rycina 6 Zatrudnienie w niepełnym wymiarze godzin wg płci, 2011Q2

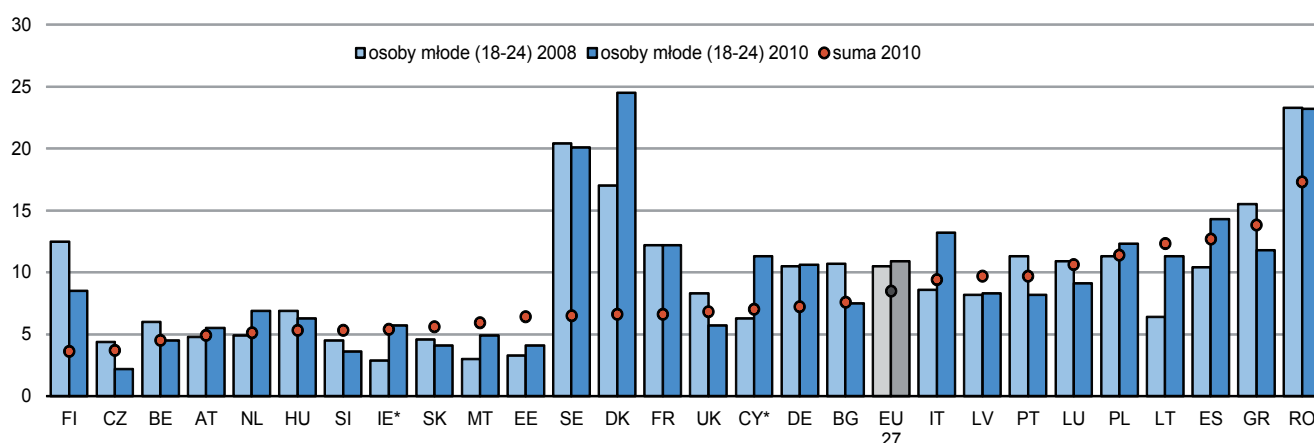


Adnotacja: wiek: 15-64

Źródło: Eurostat (2011j).

Rycina ta pochodzi z raportu *Benchmarking Working Europe 2012*, gdzie zamieszczona jest jako „Rycina 2.9” na stronie 31.

Rycina 7 Wskaźnik zagrożenia zjawiskiem „pracujących biednych” wśród pracowników, rozwój sytuacji młodzieży, lata 2008-2010



\*Dane dla Irlandii i Cypru dotyczą roku 2009, a nie 2010.

Źródło: Eurostat (2011g).

Rycina ta pochodzi z raportu *Benchmarking Working Europe 2012*, gdzie zamieszczona jest jako „Rycina 2.16” na stronie 38.

„Najbiedniejsze państwa członkowskie emitują do atmosfery mniej CO<sub>2</sub> per capita niż kraje bogatsze. Jednocześnie należą one jednak do grupy krajów o najniższym wskaźniku efektywności wykorzystania surowców”

Pomijając fakt, że w tych okolicznościach, gdy oczywiste jest, że problemem nie jest popyt na pracę, ale jej podaż, wspieranie „aktywnej polityki rynku pracy” wydaje się trudne, można zauważyć, że rozprzestrzenianie się tych niestandardowych form zatrudnienia skutkuje negatywnymi konsekwencjami w największym stopniu odczuwanymi przez najbardziej wrażliwe grupy i prowadzi do dalszego pogłębiania różnic płacowych, coraz większego poziomu poczucia braku bezpieczeństwa socjalnego oraz zatrudnienia poniżej standardów, co wreszcie skutkuje obniżeniem spójności i dobrobytu.

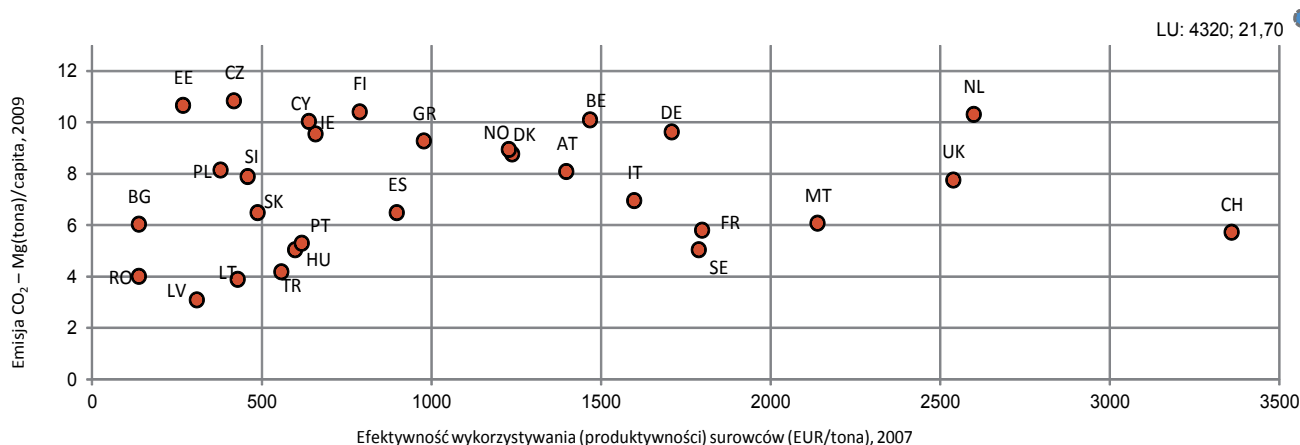
## Zmiany klimatyczne

Na koniec, jako dodatek do analizy kryzysu, ale także jako spojrzenie poza jego ramy, zwracamy uwagę na fakt, iż Europa musi zająć się niezmiernie pilnym problemem zmian klimatycznych, które na pierwszy rzut oka nie wydają się być bezpośrednio związane z zagadnieniem nierówno-

ści. Niemniej ta zielona transformacja, czy też raczej 'zielona konwergencja' nosi takie same znamiona nierówności, zarówno w wymiarze wewnętrznym, jak i zewnętrznym.

Zewnętrzny wymiar zielonej nierówności: wiemy, że w ramach UE biedniejsze państwa członkowskie emitują do atmosfery mniej CO<sub>2</sub> per capita niż kraje bogatsze. Jednak jednocześnie te biedniejsze państwa są mniej wydajne pod względem wykorzystania surowców.

**Rycina 8** Efektywność wykorzystania (produktywność) surowców i emisja gazów cieplarnianych per capita w krajach członkowskich



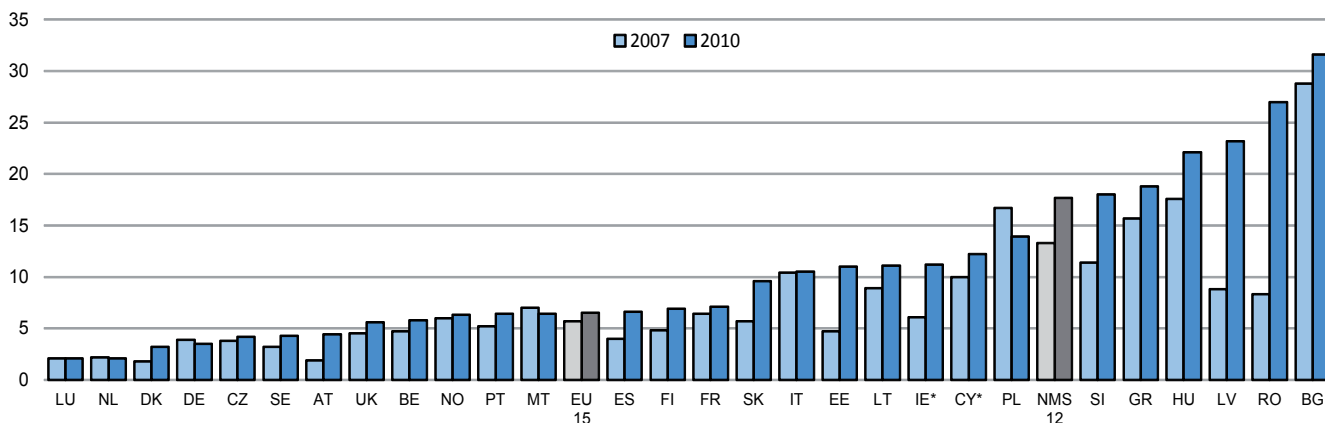
Źródło: EEA (2011) dla CO<sub>2</sub>/capita; Eurostat (2011p) dla efektywności wykorzystywania (produktywności) surowców. Rycina ta pochodzi z raportu *Benchmarking Working Europe 2012*, gdzie zamieszczona jest jako „Rycina 6.4” na stronie 83.

„Najbiedniejsze grupy społeczne napotykać liczne problemy w zakresie zapewnienia sobie lokalu mieszkalnego, ogrzewania, energii elektrycznej”

Jak w tym kontekście można rozwijać i przyspieszać wzmoczoną „zieloną konwergencję”? Zielone nierówności w wymiarze wewnętrznym związane są z zagadnieniami wykluczenia społecznego będącego przedmiotem Rozdziału 5 – w poszczególnych krajach członkowskich najbiedniejsze grupy społeczne borykają się z większymi problemami w zakresie mieszkalnictwa, ogrzewania i konsumpcji energii.

Reguła sprawiedliwej transformacji musi opierać się na kompleksowym podejściu do zagadnienia, obejmującym zrównoważone uwzględnienie problematyki klimatycznej oraz możliwie najodpowiedniejszych dla tej transformacji polityk przemysłowej, społecznej i zatrudnienia. Niestety obecnie wdrażane działania antykrzysowe w postaci cięć i programów oszczędnościowych stanowią ryzyko dla takiego kompleksowego podejścia.

**Rycina 9** Zaległości w regulowaniu rachunków za media w państwach członkowskich UE (2007 r. i 2010 r., jako % całej populacji)



\*Irlandia i Cypr: dane dla 2010 = 2009

Źródło: Eurostat (2011a).

Rycina ta pochodzi z raportu *Benchmarking Working Europe 2012*, gdzie zamieszczona jest jako „Rycina 6.7” na stronie 86.

## **Oslabienie mechanizmów redukcji nierówności i odpowiedzialności politycznej**

Według OECD najważniejszymi ogólnymi przyczynami pogłębiających się nierówności są: zmiany technologiczne, które przynoszą zyski głównie wysoce wykwalifikowanym pracownikom; warunki pracy (deregulacja prawa pracy, rozprzestrzenianie niestandardowych umów o pracę, itd.); zmiany w ilości pracy (wzrost pracy niepełnoetatowej, rosnące rozbieżności w zarobkach wysoko- i niskowykwalifikowanych pracowników); oraz coraz bardziej nieefektywne wykorzystanie mechanizmów podatkowych dla celów redystrybucji (OECD 2011). Nawet jeśli na szczelnie akademickim nie udało się osiągnąć konsensusu odnośnie roli, jaką globalizacja odegrała we wzroście nierówności można przecież dostrzec, że zmiany przez globalizację wyzwolone przysłużyły się głównie wysoko-, a nie niskowykwalifikowanym pracownikom.

Od lat osiemdziesiątych XX w. na rynkach pracy większości państw członkowskich UE podjęto reformy strukturalne mające początkowo za cel redukcję bezrobocia. Reformy te opierały się na rozluźnieniu prawodawstwa w zakresie ochrony zatrudnienia (ang. EPL), deregulacji rynków produktowych, obniżeniu płac minimalnych, inspekcji mechanizmów kształtowania wynagrodzeń, obniżaniu stóp zastąpienia zasiłków dla bezrobotnych, redukcji obciążeń podatkowych związanych z zatrudnieniem pracowników niskowykwalifikowanych. Według OECD sytuacja wygląda następująco: podczas, gdy wydaje się, że działania te miały pozytywny wpływ na ogólne stopy zatrudnienia, przyczyniły się one jednocześnie, do wzrostu nierówności w zakresie wynagrodzeń – dlatego też w ostatecznym rozrachunku mamy więcej miejsc pracy, ale też więcej nierówności. Ta długofalowa tendencja – wzrost ogólnej stopy zatrudnienia nie prowadzi sam przez się do obniżenia czy do nierówności pomiędzy gospodarstwami, czy też stóp ubóstwa (zob. także de Beer 2012) – stawia pod znakiem zapytania dyskurs na szczelnie europejskim, zgodnie z którym rosnąca stopa zatrudnienia jest środkiem ku eliminacji wykluczenia społecznego i biedy – jeśli faktycznie wzrost stopy zatrudnienia ma się przyczynić do ograniczenia wykluczenia społecznego musi on koniecznie być wsparty poprzez działania mające na celu poprawę jakości zatrudnienia oraz przez politykę redystrybucji.

Paradygmat gospodarczy leżący u podstaw polityki stosowanej przez ostatnie trzydzieści lat służy w ostatecznym rozrachunku rozprzestrzenianiu się nierówności. Poza deregulacją rynków pracy i osłabieniem zdolności systemów podatkowych do redystrybucji dochodu ważne jest, by zapamiętać czynniki, na które kładzie nacisk niniejszy raport: pakiety oszczędnościowe mające hamujący efekt na gospodarkę, odwracające tendencje konwergencji pomiędzy państwami członkowskimi i regionami, podwyższające stopień niepewności zatrudnienia i pogorszenie warunków pracy, stawiające pod znakiem zapytania funkcjonowanie systemów rokowań zbiorowych, pomimo tego, że systemy te przyczyniają się do większej równości dochodów, osłabiające krajowe modele socjalne oraz prowadzące do marginalizacji związków zawodowych w zakresie wpływania na kształtowanie i wdrażanie założeń polityki społeczno-ekonomicznej Unii Europejskiej i państw członkowskich.

Jest więc - w najlepszym przypadku - paradoksem zapewniać o swym oddaniu wartościom, jakimi są równość i sprawiedliwość społeczna, a jednocześnie osłabiać systemy i instytucje, które służą wsparciu tychże wartości. Czy jest możliwe, że mamy do czynienia z określonym, podejmowanym w zawołowany sposób wyborem politycznym dopuszczającym wzrost określonych form nierówności zgodnie z paradygmatem modelu anglosaskiego, tak często wychwalanego za swą konkurencyjność?

W swym raporcie *Employment and Social Developments in Europe 2011* Komisja Europejska potwierdza występowanie zjawiska rosnących nierówności. Wskazując, że nierówności „są nieuniknionym zjawiskiem w życiu” Komisja podkreśla, że wysoki poziom nierówności lub ich gwałtowny wzrost może być zarówno ekonomicznie, jak i społecznie szkodliwy. Raport ten dowodzi, że rosnące nierówności przyczyniają się do wzrostu problemów spójności społecznej (ryzyko rozruchów społecznych), zagrożeń dla demokracji (koncentracja bogactwa i władzy) oraz w końcu stabilności gospodarczej (niektórzy ekonomiści uważają, że wzrost nierówności był przyczynkiem do kryzysu, ale Komisja bardzo stara się podkreślić, że nie osiągnięto konsensusu w odniesieniu do tej interpretacji).

Wybór drogi do “poprawy warunków życia i pracy oraz ich harmonizacja przy jednoczesnej realizacji tejsze poprawy” pociąga za sobą konieczność podjęcia działań na polu polityki społecznej, ale także na obszarze polityki redystrybucyjnej. Jest to zagadnienie jednoczesnego przywrócenia systemom podatkowym ich redystrybucyjnego znaczenia i wydolności, w szczególności poprzez podatkowy potencjał drzemący w wysokich i bardzo wysokich dochodach; a także zagadnienie prowadzenia polityki stymulującej tworzenie miejsc pracy i poprawiającej jakość zatrudnienia; zagadnienie poprawy dostępu do zatrudnienia dla grup szczególnie wrażliwych oraz oferowanie szkoleń osobom z niskimi kwalifikacjami; zagadnienie rozpoznania i uznania ważności roli, jaką odgrywają transfery socjalne, mechanizmy ustalania wynagrodzeń i uprawnień pracowników w zakresie negocjacji zbiorowych. Jednocześnie pociąga to za sobą konieczność uznania i wspierania roli, jaką odgrywają partnerzy społeczni i związki zawodowe w zakresie wspierania bardziej sprawiedliwego ładu społecznego.

W skrócie oznacza to jednoczesne prowadzenie *zarówno* aktywnej polityki zatrudnienia, *jak również* polityki redystrybucyjnej.

### **Kiedy wiatr wieje w żagle tylko wybranym...**

Od początku 2012 r. w europejskim dyskursie na temat kryzysu coraz silniejszy nacisk kładziony jest na okresie, który ma nadejść po fazie programów oszczędnościowych, czyli innymi słowy, na oczekiwanym powrocie koniunktury wzrostu i zatrudnienia. Na karby tego powrotu - w stopniu, w jakim się tego od niego oczekuje – składa się odpowiedzialność za rozwiązanie głównych nierozwikłanych dotychczas problemów: poprawy finansów publicznych, konwergencji gospodarczej krajów UE, redukcji bezrobocia i wzrostu stopy zatrudnienia, co razem, zgodnie z tym dyskursem, ma zapewnić ratunek dla Europejskiego modelu socjalnego. Zgodnie z tym podejściem rozprzestrzenianie się nierówności będzie do tego czasu niczym więcej jak przejściowym zjawiskiem, a powrót na kurs wzrostowy wyzwoli dynamikę, dzięki której nierówności w różnych formach zostaną ponownie zredukowane.

Dyskurs ten opiera się jednak na błędnym założeniu kładzenia większego nacisku na wzrost i jego przedkładania ponad równość wyrastającego z wciąż niezachwianej wiary, że jedno automatycznie doprowadzi do drugiego. W obecnej sytuacji jednak wzrost przestał być udziałem społeczeństwa jako takiego – powiązanie pomiędzy wzrostem a równością zostało zerwane (Niechoj et al. 2011). Można rzec wręcz przeciwnie – wzrost nierówności, jakiego doświadczyliśmy w UE i krajach członkowskich w ostatnich latach, włączając w to okresy wzrostu gospodarczego, jest jednym z czynników, który do kryzysu doprowadził, a nie jego konsekwencją. Na światło dzienne wydobyto następujące mechanizmy: z jednej strony nadmierna koncentracja bogactwa i bańki spekulacyjne, a z drugiej zmagania klasy średniej cierpiącej z powodu braku stabilności oraz niepewnej sytuacji na rynku pracy, by utrzymać swój status społeczny i dotychczasowy styl życia, co w ostatecznym rozrachunku prowadzi do kryzysu zadłużenia.

Czy jest możliwe znalezienie wyjścia z kryzysu, które nie wymagałoby zmniejszenia najpierw nierówności społecznych we wszystkich formach? Są tacy, którzy na to pytanie odpowiadają stanowczym „nie” (Reich 2011). Czy możliwe jest, że wyższy wzrost gospodarczy poprawi dobrobyt całości europejskich społeczeństw? Niektórzy uważają, że odpowiedź na to pytanie również brzmi „nie” (Wilkinson and Pickett 2009). Zadając to samo pytanie jeszcze raz, lecz w formie pozytywnej: czy możliwe jest, że równość może stanowić alternatywną wobec programów oszczędnościowych drogę wyjścia z kryzysu i powrotu do zrównoważonego dobrobytu? Rosnąca liczba ludzi odpowiada na to pytanie „tak”.

Wilkinson i Pickett pokazali, że rozwinięte społeczeństwa charakteryzujące się najgłębszymi nierównościami radzą sobie szczególnie źle w zakresie rozwiązywania problemów społecznych i zdrowotnych. Ale przede wszystkim autorzy ci zauważyli, że w naszych społeczeństwach wyższy wzrost gospodarczy nie służy ani zdrowiu ani dobrobytowi. By zapewnić sobie lepszą jakość życia potrzebujemy nie tak bardzo wyższego wzrostu, lecz więcej równości. W społeczeństwach, które wzmacniają spójność społeczną i wykazują najmniejsze rozwarstwienie dochodów pomiędzy bogatymi a biednymi ludzie cieszą się lepszą jakością życia, bardziej sobie ufają i doświadczenia mniej przemocy. Czyż to nie jest to, czego dziś potrzebują państwa członkowskie UE?

Według Eurobarometru 88% Europejczyków uważa lub skłania się ku pogładowi, że rozwarstwienie dochodów jest dziś „zbyt duże” (European Commission 2012: 67). Opinia ta dobrze pokazuje, że nadmierne nierówności urosły do rozmiarów, które uważane są za szkodliwe dla społeczeństwa jako całości.

## **Wnioski**

Analiza różnych form nierówności przeprowadzona w tegorocznym wydaniu *Benchmarking Working Europe* prowadzi do wniosku, że polityczne środki zaradcze muszą w przyszłości skupić się nie na wzroście gospodarczym, lecz na redystrybucji i „dekonzracji” bogactwa.

Europa i Stany Zjednoczone doświadczyły trzydziestolecia kultury, w której „zwycięzca bierze wszystko”, a która poprzez rozmaite mechanizmy, takie jak raje podatkowe, umożliwiła najbogatszym członkom społeczeństwa (Hacker and Pierson 2010; Chang 2011) zagarnianie coraz to większych kawałków tortu. Ten model ekonomiczny jest skazany na upadek.

Z powodów natury społecznej, ale również ochrony środowiska priorytetowym obiektem uwagi musi być dzisiaj zamiast tego zapewnienie większej równości. Zrównoważona droga trwałego wyjścia z kryzysu i pozostawienia go z tyłu zakłada rekonstrukcję i wzmocnienie mechanizmów i strategii politycznych, które wnoszą wkład w zmniejszanie różnych form nierówności i prowadzą do odwrócenia tendencji do nadmiernej koncentracji bogactwa.

Christophe Degryse  
ETUI

## **Bibliografia**

- AMECO (2011) The annual macro-economic database.  
[http://ec.europa.eu/economy\\_finance/db\\_indicators/ameco/index\\_en.htm](http://ec.europa.eu/economy_finance/db_indicators/ameco/index_en.htm)
- Chang, H.J. (2011) 23 things they don't tell you about capitalism, London: Allen Lane.
- European Commission (2011h) Industrial relations in Europe 2010, Luxembourg: Publications Office of European Union.
- European Commission (2012), Employment and Social Developments in Europe 2011, European Union, 2012.
- European Environmental Agency (EEA) (2011) EEA greenhouse gas - data viewer. (EEA data service)  
<http://dataservice.eea.europa.eu/PivotApp/pivot.aspx?pivotid=475>
- European Foundation for the Improvement of Living and Working conditions (2012) Fifth EWCS overview report, Dublin.
- Eurostat (2010a) High-tech statistics.
- Eurostat (2010b) In-work poverty in the EU. [http://epp.eurostat.ec.europa.eu/cache/ITY\\_OFF-PUB/KS-RA-10-015/EN/KS-RA-10-015-EN.PDF](http://epp.eurostat.ec.europa.eu/cache/ITY_OFF-PUB/KS-RA-10-015/EN/KS-RA-10-015-EN.PDF)
- Eurostat (2011a) Arrears on utility bills (Source: SILC) [http://appsso.eurostat.ec.europa.eu/nui/show.do?dataset=ilc\\_mdso7&lang=en](http://appsso.eurostat.ec.europa.eu/nui/show.do?dataset=ilc_mdso7&lang=en).
- Eurostat (2011i) Labour force survey data. Employment and unemployment. [http://epp.eurostat.ec.europa.eu/portal/page/portal/employment\\_unemployment\\_ifs/data/database](http://epp.eurostat.ec.europa.eu/portal/page/portal/employment_unemployment_ifs/data/database).
- Eurostat (2011p) Resource productivity online data base. <http://epp.eurostat.ec.europa.eu/tgm/table.do?tab=table&init=1&plugin=1&language=en&pcode=tsien140>.
- Hacker J. S., Pierson P., (2010), “Winner-Take-All Politics: How Washington Made the Rich Richer and Turned Its Back on the Middle Class”, New York : Simon and Schuster.
- OECD (2011), “Divided we stand: Why inequality keeps rising”, OECD, December 2011, Paris.
- Piketty T., Saez E. (2004), Income Inequality in the United States, 1913-2002, November 2004.
- Reich R. (2011), Aftershock: The Next Economy and America's Future, New York : Knopf Publishing Group.
- Wilkinson R., Pickett K. (2009), “The Spirit Level. Why Equality is Better for Everyone”, Allen Lane (2009).



# **Benchmarking Working Europe 2012**

## **Editor**

Romuald Jagodzinski (ETUI)

## **Contents**

### **Foreword**

Bernadette Ségol, ETUC, General Secretary  
Maria Jepsen, ETUI, Director of Research  
Department  
Philippe Pochet, ETUI, General Director

### **Introduction**

Christophe Degryse (ETUI)

### **Chapter 1**

#### **Macroeconomic developments, policies and inequality**

Sotiria Theodoropoulou and  
Andrew Watt (ETUI)

### **Chapter 2**

#### **Inequality on the labour market**

Janine Leschke (ETUI)

### **Chapter 3**

#### **Education and inequality in Europe: a youth perspective**

Margherita Bussi (ETUI)

### **Chapter 4**

#### **Collective bargaining and diversity in wage developments**

Vera Glassner and Magdalena Bernaciak (ETUI)

### **Chapter 5**

#### **Social security and inequality**

Maria Jepsen (ETUI)

### **Chapter 6**

#### **Climate change and inequality**

Béla Galgóczi (ETUI)

### **Chapter 7**

#### **Regional inequalities in Europe**

Neil Lee and Mark Lloyd  
(The Work Foundation)

### **Chapter 8**

#### **Do unions and worker representation bodies make for more or less inequality?**

Aline Conchon, Stefan Clauwaert, Romuald  
Jagodzinski, Isabelle Schömann, Michael Stollt,  
Kurt Vandaele and Sigurt Vitols (all ETUI)

### **Chapter 9**

#### **Working conditions to blame for wide workplace health gaps**

Laurent Vogel (ETUI)

## **The Benchmarking Group**

Romuald Jagodzinski, ETUI, editor  
Giovanna Corda, ETUI, documentation centre  
Kathleen Llanwarne, ETUI, language editor/  
translator  
Irmgard Pas, ETUI, data-processing manager  
Eric Van Heymbeeck, ETUI, layouter

For further information

[www.etuc.org](http://www.etuc.org)

[www.etui.org](http://www.etui.org)

[www.labourline.org](http://www.labourline.org)

Pełną wersję raportu (132 strony) można zamówić  
(lub pobrać) na stronie internetowej  
<http://www.etui.org> (w zakładce „Publications”).  
Ze strony tej można pobrać także bezpłatnie  
poszczególne rozdziały.